

13

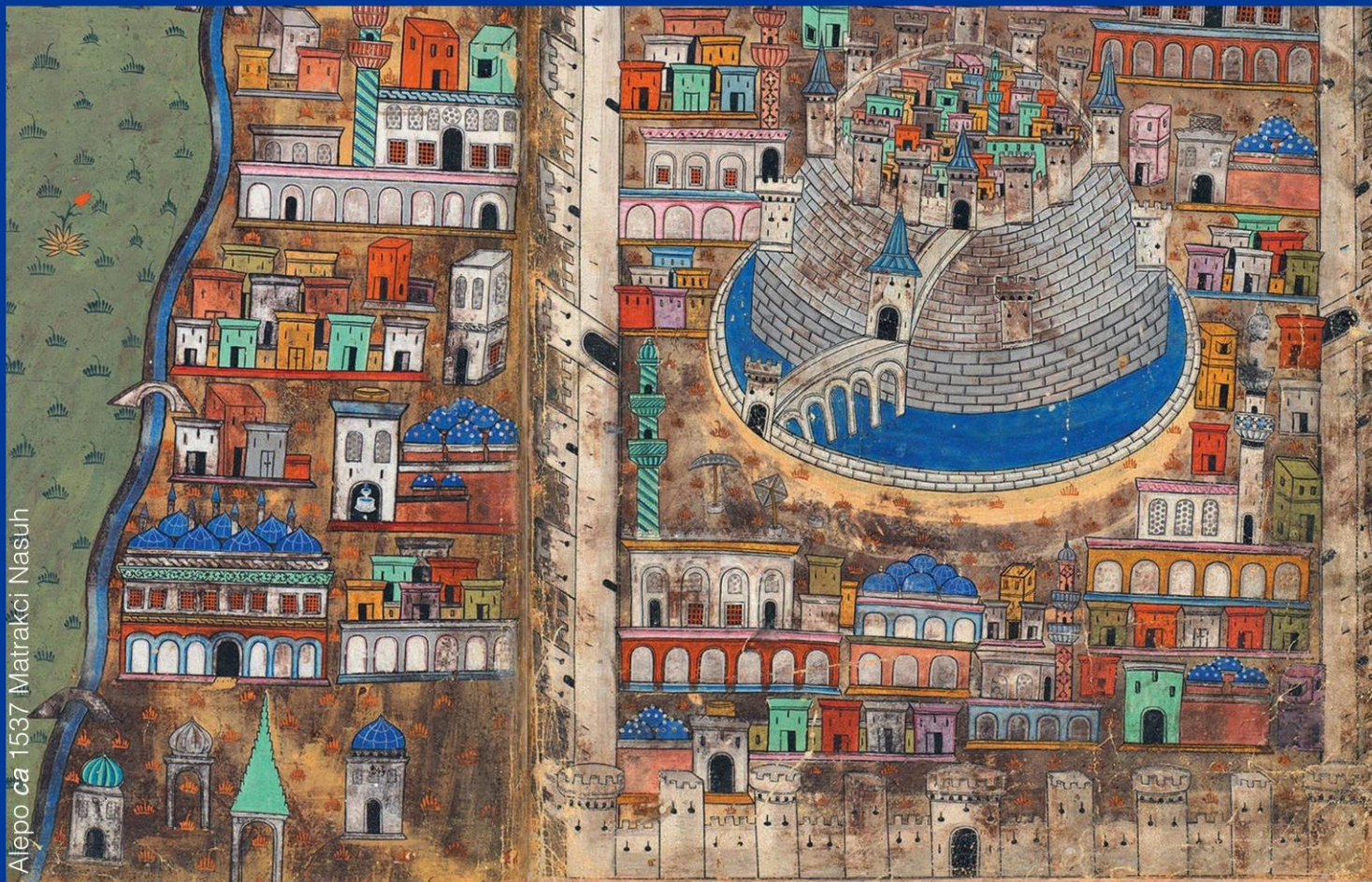
14

Febrero  
2025

# ¿Existe una ciudad oriental en Europa?

*Modelos urbanos entre la Antigüedad tardía y la Edad Media (Bizancio, al-Andalus y reinos cristianos)*

Escuela de Estudios Árabes (EEA), CSIC



civeur.parisnanterre.fr

Directores

Ricardo GONZÁLEZ VILLAESCUSA  
Julio NAVARRO PALAZÓN

Promotores

Université Paris Nanterre - Chaire Jean Monnet CivEUr  
Centre National de la Recherche Scientifique - ArScAn  
Consejo Superior de Investigaciones Científicas (CSIC),  
Escuela de Estudios Árabes (EEA)



<https://n9.cl/c5d21>  
Inscripciones

Université  
Paris Nanterre

CNRS

Financé par  
l'Union européenne

ARScAn  
Archéologies et Sciences de l'Antiquité

CivEUr  
Ciuitates et Urbes Europæ  
Histoire, protection et projet urbain de la ville européenne  
Chaire Jean Monnet - 2022-24

eea  
Escuela de  
Estudios Árabes  
CSIC  
CONSEJO SUPERIOR DE INVESTIGACIONES CIENTÍFICAS

UNIDAD ASOCIADA  
IUGR - CSIC (EEA-ILC)

GOBIERNO DE ESPAÑA  
MINISTERIO DE CIENCIA, INNOVACIÓN Y UNIVERSIDADES

LAAC  
LABORATORIO DE ARQUITECTURA, ARTE Y SOCIOLOGÍA  
DE LA CIUDAD  
EEA-CSIC



# **¿Existe una ciudad oriental en Europa? Modelos entre la Antigüedad tardía y la Edad Media (Bizancio, al-Andalus y reinos cristianos)**

Escuela de Estudios Árabes (EEA), CSIC Granada

Dirección:

Ricardo GONZÁLEZ VILLAESCUSA, Universidad de Paris Nanterre, Archéologies et Sciences de l'Antiquité (ArScAn) UMR 7041 (CNRS).

Julio NAVARRO PALAZÓN, Escuela de Estudios Árabes (CSIC)

Secretariado científico:

Irene ZARCO MUÑOZ

Secretariado:

Louis BRUN, Carlos CANO GARCÍA, Bintou PAUTHONNIER

---

Este coloquio se hace en el marco científico de la Chaire Jean Monnet d'études européennes *Ciuitates et urbes Europæ. Histoire, protection et projet urbain de la ville européenne* [CivEUr] ERASMUS-JMO-2021-HEI-TCH-RSCH, Programme: ERASMUS2027, Projet ID 101047828, IP de Ricardo González Villaescusa y del proyecto ArqMUNIA "Arquitecturas de prestigio en las almunias medievales: transmisión de modelos desde la Antigüedad al Renacimiento" (PID2022-141272NB-I00) del que es IP Julio Navarro Palazón. «Proyectos de Generación de Conocimiento 2022» (Plan Estatal de Investigación Científica y Técnica y de Innovación 2021-2023), financiado por la Agencia Estatal de Investigación (Ministerio de Ciencia e Innovación) y fondos FEDER, así como en el marco de la Unidad Asociada de I+D+i Patrimonio Cultural Árabe e Islámico UGR>CSIC (EEA-ILC).

## **Deconstruyendo la ciudad clásica. ¿Qué devenir de los modelos urbanos clásicos?**

Ricardo GONZÁLEZ VILLAESCUSA, Université Paris Nanterre, CNRS UMR-7041 ArScAn

La idea de un urbanismo hipodámico clásico surgido en Grecia ha sido definitivamente desechada desde hace algún tiempo. La planificación urbana ortogonal es un instrumento propio de la colonización no solo griega y romana sino de todas sociedades en plena expansión colonial hasta tal punto que deberíamos hablar de “ciudad colonial” o de ciudad “en contexto colonial”. A través de ejemplos del urbanismo griego y romano intentaremos mostrar que los modelos urbanos clásicos y la ciudad arquetípica romana ortogonal con calles que se cortan en ángulo recto es una excepción (cierto, con abundantes ejemplos) propia de los momentos de expansión colonial de Grecia y Roma y de otras sociedades. El carácter efímero de algunas esas ciudades y su conocimiento parcial y congelado en el tiempo las han convertido en arquetipos de la excepción.

## La ville byzantine, de l'Antiquité au Moyen Âge

Vincent PUECH, Université de Versailles Saint-Quentin-en-Yvelines

Dans l'Empire romain d'Orient, le VI<sup>e</sup> siècle constitue le chant du cygne de la ville antique, marqué par un apogée urbain en termes de nombre des agglomérations, de leur hiérarchie et de leur population, mais aussi de leur aspect monumental. Le déclin urbain qui intervient entre le milieu du VI<sup>e</sup> et le milieu du VIII<sup>e</sup> siècle se fonde sur une crise démographique et économique. On assiste à trois facteurs principaux de déclin, qui restent néanmoins à relativiser pour expliquer le maintien, malgré la crise, de fonctions urbaines. D'une part, les fortifications acquièrent une grande importance face aux invasions, mais la réduction de la superficie urbaine est inégale selon les cas. D'autre part, les édifices antiques se transforment généralement, par abandon ou réutilisation, mais certains fonctionnent encore, tels quelques basiliques ou bains. Enfin, la ruralisation très fréquente des centres urbains n'empêche pas le maintien des prérogatives des villes dans les domaines administratif, artisanal et commercial.

Le redressement urbain opéré entre le VIII<sup>e</sup> et le XII<sup>e</sup> siècle voit la mise en place de six traits caractéristiques de la ville byzantine. Premièrement, il existe un contraste, selon les cas, entre les plans urbains : certains plans de type antique sont conservés, que ce soit dans des centres hérités ou dans des villes nouvelles, alors que d'autres agglomérations sont régies par la juxtaposition de quartiers à impasses. Deuxièmement, la fonction de forteresse, symbolisée par le terme de *kastron*, est essentielle, mais on doit noter que dans quelques cas des quartiers peuvent être extérieurs aux murailles. Troisièmement, le déclin de nombreux monuments publics antiques est incontestable, mais il peut s'agir d'une sélection, avec le maintien de certains d'entre eux comme les forums ou l'hippodrome à Constantinople, ou de leur remplacement par d'autres bâtiments, avec par exemple la substitution aux thermes antiques de bains privés ouverts aux publics. Quatrièmement, toutes les villes connaissent une implantation de parcelles agricoles mais leur rapport à l'alimentation en eau est variable, souvent par des citernes, mais encore parfois par des aqueducs. Cinquièmement, les maisons peuvent avoir été construites dans d'anciens monuments publics antiques (comme les gymnases ou les portiques), mais on note partout l'existence de quartiers associant des fonctions résidentielles et économiques, polarisés le cas échéant par des biens de grands propriétaires. Sixièmement enfin, des locaux artisanaux peuvent s'être installés dans certains anciens espaces publics mais on note le maintien de nombre de places (agoras) à fonction commerciale.

Au total, de même que la ville de la fin de l'Antiquité maintenait nombre de caractères civiques traditionnels, la ville byzantine ne saurait être caractérisée par une rupture complète avec son passé antique, mais plutôt par une capacité de mutation plus largement typique du positionnement de la civilisation byzantine à l'égard de ses origines gréco-romaines.

## **Ciudad y estado en época visigoda en Hispania, un modelo en el contexto de un paisaje urbano diverso**

Lauro OLMO ENCISO, Universidad de Alcalá de Henares

El análisis de la ciudad en Hispania durante la época visigoda debe considerarse a partir del surgimiento de un nuevo paisaje a partir de mediados del siglo V, contemporáneo de la crisis del sistema imperial romano en el Occidente europeo. Este nuevo paisaje urbano y rural, tal y como documenta la investigación arqueológica, se consolidó en la segunda mitad del s. VI y estuvo definido en Hispania por su diversidad y desigualdad regional y por los diferentes niveles de escala en la relación entre los ámbitos urbanos y rurales, y así es como debe ser analizado con objeto de no incurrir en homogeneidades artificiosas. Sin embargo, hay un grupo de ciudades cuyos jerarquizados paisajes de poder, tanto estatales como eclesiásticos, definen un modelo urbano complejo y con características propias. Esta presentación se centrará en analizar unos ejemplos significativos de paisajes urbanos que, a través de su materialidad, ofrecen la posibilidad de debatir sobre conceptos de expresión urbana relacionadas con la formación del Estado, los paisajes de poder, la jerarquización urbanística, la influencia bizantina. Para ello, se citarán los casos de las estructuras palatinas suevas en la colina de Falperra (Braga, Portugal); el nuevo desarrollo urbanístico de la capital visigoda de Toledo, a partir de la segunda mitad del siglo VI; y la fundación, por iniciativa real, de la ciudad, Recópolis, en el año 578 y a través de esta la adopción de esquemas orientales bizantinos.

## **La ciudad de *Corduba* durante la antigüedad tardía (siglos IV-VIII): procesos de cristianización y transformación urbana**

Alberto LEÓN MUÑOZ, Juan Francisco MURILLO REDONDO, Universidad de Córdoba,  
Gerencia de Urbanismo del Ayuntamiento de Córdoba

Córdoba es una ciudad de dilatada historia que, por múltiples razones, ha constituido un importante enclave estratégico del sur peninsular durante la Antigüedad y la Edad Media: capital provincial romana, sede episcopal, capital del emirato y del califato omeyas de *al-Andalus*, cabecera de una taifa y, tras la conquista castellana en el siglo XIII, del Reino de Córdoba, que se mantendría incólume hasta las profundas reformas administrativas del siglo XIX. Más allá de todas estas coyunturas milenarias, la realidad física de Córdoba, con sus distintas imágenes urbanas, funciones y significados, ha permanecido obstinadamente presente hasta la actualidad, con unos elementos estructurantes que caracterizan la fundamental continuidad del proceso urbano cordobés. Junto a estos elementos de muy larga duración que definen la “fábrica urbana”, debemos analizar también el “funcionamiento urbano”, en el que se inscriben los diversos factores, más o menos coyunturales, que generan configuraciones urbanas puntuales, circunscritas y transitorias dentro de los parámetros de la formación social, económica e ideológica en la que se inscriben. Entre los siglos IV y V Córdoba experimentará un proceso de transformación, que marcará la transición entre la *urbs* romana y la *civitas* tardoantigua, regida por el obispo y una aristocracia terrateniente que mantendrán su autonomía respecto de la monarquía visigoda hasta el último tercio del siglo VI. Así, proponemos un análisis de los procesos que marcaron los cambios respecto a la *Colonia Patricia* altoimperial, ya iniciados en la segunda mitad del siglo II, y especialmente el efecto combinado de la cristianización en el ámbito ideológico y de la desintegración del sistema institucional y socioeconómico que había constituido el modelo de ciudad romana. De esta primera transición surgirá un nuevo concepto de ciudad, en parte heredera de su antecesora, que genera una nueva imagen urbana plenamente configurada en los siglos VI y VII y sobre la que se producirá el impacto de la conquista islámica de la Península Ibérica.

## **Diacronía arqueológica de Mérida entre los siglos IV y XIII**

Miguel ALBA CALZADO, Consorcio de la Ciudad Monumental de Mérida

Focalizaremos la atención en la transformación de la ciudad tardoantigua en una medina impulsada por los Omeyyas entre los siglos VIII y IX, pero será necesario retroceder hasta el Bajo Imperio para valorar en la secuencia los elementos de la ciudad que conservaron su utilidad, los que fueron adaptados y transformados, aquellos otros que desaparecen del escenario urbano y, por último, las novedades incorporadas en cada tiempo (a su vez sensible a este mismo proceso de continuidad, ruptura y transformación). La historiografía local atribuía a los árabes el desmantelamiento de la ciudad romana pero tal hecho se produjo con anterioridad, a diferente ritmo. Por otra parte, se presentarán los datos que permiten argumentar un inicial impulso urbano, con señeras y abundantes aportaciones constructivas vinculadas al Estado, contrario a la acción destructora que se asignaba casi exclusivamente a los árabes.

Mérida ejemplifica el impulso urbano que experimentaron las capitales de frontera durante el emirato, en contraste al acusado proceso de ruralización con que termina la época visigoda. Sin embargo, a consecuencia de las rebeliones en el siglo IX y el pujante desarrollo de Badajoz, la ciudad queda sumida en un aletargamiento en los siglos posteriores que va a permitir identificar arqueológicamente la fase paleondalusí. La nueva arquitectura oficial se instaura siguiendo el modelo de Córdoba. Al contrario que otras muchas ciudades de Al-Andalus que tuvieron una progresiva expansión de sus cascos de población, Mérida sufrió un proceso regresivo que conllevó el repliegue de sus murallas y la pérdida de densificación residencial después de dos importantes crisis: tras la guerra civil con el reino de Sevilla y las decisiones adoptadas por la Orden de Santiago tras su conquista en el siglo XIII (entre ellas, la de no restaurar la sede episcopal).

## **De la *Dertosa* clásica a la *Turtusha* andalusí. Ruptura y continuidad en la topografía urbana de una ciudad de rango medio**

Joan NEGRE PÉREZ, RomanIslam Center - Universität Hamburg

La ciudad de Tortosa, en la desembocadura del río Ebro, constituye una población secundaria con una compleja historia urbanística a lo largo de la Antigüedad y la Edad Media, que muestra importantes episodios de desarrollo de manera paralela a sus éxitos políticos y administrativos. Durante siglos a la sombra de la cercana Tarragona, antigua capital provincial romana, la urbe impulsó a partir del Bajo Imperio un importante programa de reformas edilicias que ahora la arqueología empieza a sacar a la luz. Esta transformación, que tuvo en la construcción de la muralla de la ciudad su iniciativa más relevante, se integra en un contexto de desarrollo de poblaciones secundarias que, en el caso de Tortosa, culminó con la designación de sus primeros obispos a inicios del siglo VI. Ya como sede consolidada, se multiplican las intervenciones arquitectónicas en el entorno de la catedral y su complejo episcopal, en el cual se concentraba la autoridad fiscal y administrativa de esta importante provincia en auge. Este papel secundario se mantuvo también tras la conquista islámica de la Península, y no será hasta inicios del siglo IX, tras la caída de Barcelona, cuando Tortosa adquirió su nuevo rol como capital provincial en detrimento de la antigua metrópolis tarraconense. En este escenario, y tras un amplio período de continuidad, las fuentes escritas y arqueológicas documentan un intenso proceso de desarrollo urbano a partir de mediados del siglo X, durante el cual se erigieron construcciones de gran relevancia para la identidad de la medina, como la mezquita mayor, el arsenal y sus astilleros junto al río, unas nuevas murallas y varios baños públicos. El prestigio de su arquitectura y el lujo de los materiales empleados resultan totalmente inéditos hasta el momento y responden a un programa de monumentalización y propaganda institucional que debe relacionarse con el triunfo de la sociedad islámica en la Península bajo la égida del califato omeya de Córdoba. Un proyecto de transformación urbana que no hizo sino desarrollarse y expandirse al auspicio de la taifa de Tortosa, momento al cual atribuimos la consolidación de la medina y sus arrabales.



## **Granada: de la *Florentia Iliberritana* tardorromana (s. IV) a la *Madinat Garnata zirí* (s. XI)**

Antonio ORIHUELA, Escuela de Estudios Árabes, Consejo Superior de Investigaciones Científicas, Ángel RODRÍGUEZ AGUILERA, Gespad al-Andalus, Laboratorio de Arqueología y Arquitectura de la Ciudad, Macarena BUSTAMANTE ALVAREZ, Universidad de Granada

En este trabajo presentamos los resultados de recientes investigaciones arqueológicas que muestran la evolución de la ciudad de *Florentia Iliberritana* en la Antigüedad Tardía – *Eliberri*-hasta la configuración de la madina islámica en el siglo XI. En el interior del antiguo *pomerium* de la ciudad clásica se detecta un retroceso del espacio urbano, pero no un abandono definitivo, tal como se había sugerido. Lo mismo sucede en el ámbito suburbano que se mantiene y presenta una mayor ocupación entre el siglo IV y el siglo VII d.C., con una clara cristianización de su topografía. La continuidad de una ciudad reducida en los siglos IX y X d.C., da paso a una expansión y crecimiento sin precedentes con la “refundación” de Granada como capital del reino zirí, en el siglo XI d.C., momento en el que se sientan las bases de la estructura urbana que se mantendrán en buena medida hasta finales del siglo XV.

## **De *Balentula* a *Madinat Balansiya*. Dinámicas urbanas entre la tardoantigüedad y al-Ándalus**

Josep-Vicent LERMA ALEGRÍA, Servicio de Investigaciones Arqueológicas Municipales de Valencia

Partiendo del concepto urbanístico clásico de la “agro-ciudad” del Medio Oriente, el cual parece ajustarse bien a la casuística de la ciudad de València y el *hinterland* de la Huerta irrigada andalusí por las acequias del Túria, nos hemos propuesto efectuar para esta ocasión una revisión del paradigma de los actuales conocimientos sobre la realidad arqueológica de la antigua *Madinat Balansiya*, a la luz de las numerosas excavaciones urbanas que desde el Servicio de Investigación Arqueológica Municipal (SIAM) se han desarrollado fundamentalmente en el subsuelo de esta urbe a lo largo de los últimos 40 años. Estado de la cuestión que en alguna medida esperamos pueda contribuir desde el registro arqueológico a modular el debate de la “ciudad oriental” en la Europa mediterránea.

## **Debatiendo la existencia de la ciudad islámica desde al-Andalus**

Pedro JIMÉNEZ CASTILLO, Julio NAVARRO PALAZÓN, Escuela de Estudios Árabes, Consejo Superior de Investigaciones Científicas

Con esta contribución examinamos el concepto de “ciudad islámica” desde una perspectiva urbanística, ofreciendo una revisión crítica de su desarrollo historiográfico. También analizamos cómo este constructo, influido por el orientalismo decimonónico y los estudios coloniales europeos, ha sido objeto de debates que cuestionan su validez como modelo universal. A partir de las aportaciones de la arqueología, el derecho islámico y la antropología, proponemos un enfoque que destaca las dinámicas de transformación y adaptación de las medinas, alejándose de visiones esencialistas e inmovilistas. Se enfatiza el papel central de la mezquita aljama como elemento distintivo, no solo como espacio de prácticas exclusivamente islámicas, sino también como eje que trasciende y organiza los espacios económicos de la medina. Asimismo, exploramos las reglas morfogenéticas que guían la configuración y evolución de las ciudades islámicas, subrayando la interacción entre principios legales, sociales y materiales en su desarrollo urbano.

Este enfoque interdisciplinar revaloriza la ciudad islámica como un sujeto histórico dinámico, en constante transformación, y resalta la necesidad de nuevas aproximaciones para su estudio.

## **El proceso de islamización de *Qurtuba* entre los siglos VIII y XII d.C. Continuidad y transformación de una estructura urbana resiliente**

Juan Francisco MURILLO REDONDO, Alberto LEON MUÑOZ, Gerencia de Urbanismo del Ayuntamiento de Córdoba, Universidad de Córdoba

Entre los años 711 y 1236, Córdoba dejará de ser una civitas del Regnum Hispaniae para transformarse en una madina desde la que se regirán los destinos de al-Andalus durante tres siglos (desde el 717 al 1031). La intensa investigación arqueológica desarrollada en las últimas décadas permite comprender que este dilatado período no puede despacharse simplemente bajo el epíteto de “ciudad islámica”, entendiendo ésta desde la perspectiva reduccionista a la que la ha sometido una parte de la historiografía. Muy al contrario, este dilatado período, tanto en Qurtuba como en el resto de al-Andalus, no nos presenta una ciudad estática e inmutable, sino esencialmente dinámica, adoptando progresivamente unos principios derivados de la superestructura ideológica islámica que le confieren su particular imagen urbana. Una imagen que experimentó una dinámica de adaptación y transformación de acuerdo con las diferentes coyunturas históricas y que se reflejará tanto sobre la “fábrica urbana” (río/puente, red viaria, recinto amurallado, trazado viario, espacios domésticos, espacios comunitarios, espacios de poder, zocos...) como sobre el “funcionamiento urbano” al que aquélla dio soporte.



## **La relación entre el espacio del poder y la ciudad en al-Andalus: cuatro modelos y sus orígenes**

Félix ARNOLD, Deutsche Archäologische Institut, Madrid

La ciudad en al-Andalus se ha descrito como un modelo estático. En realidad, se observa un cambio dinámico a lo largo de los siglos, que indica un cambio en la concepción de la ciudad. Esta contribución se centrará en un aspecto de este desarrollo, el papel de la sede del poder en la ciudad. Se analizarán cuatro modelos diferentes y sus orígenes:

- 1) Córdoba siguió el modelo de las primeras ciudades islámicas como Kufa, pero se desvió de este modelo en aspectos esenciales. No sólo el zoco mayor estaba situado fuera de la ciudad, sino que en los siglos IX y X no se construyó una muralla. La entrada a la sede del poder estaba orientada hacia el río, no hacia el tejido urbano.
- 2) Madinat al-Zahra, la capital fundada en 940, se concibió como el centro del imperio, similar a Bagdad, con el palacio del califa en su corazón. Los barrios residenciales crecieron fuera de la puerta del palacio y sólo más tarde fueron cercados por una muralla. Se construyó una plaza monumental entre el palacio y la ciudad para mediar entre el califa y el mundo exterior.
- 3) En Almería, la sede del poder en época taifa se situaba en una alta colina, comparable a una ciudadela como la de Alepo. De este modo, el soberano controlaba la ciudad y, al mismo tiempo, estaba físicamente separado de ella. Una serie de explanadas han articulado el acceso a la sede de poder.
- 4) En Sevilla, la sede del poder de época almohade estaba mucho más cerca de la ciudad y sólo la separaba de ella una muralla. Al igual que en Córdoba, también se situaba junto a la mezquita aljama. Sin embargo, la puerta de entrada no daba al centro de la ciudad, sino al río y al puerto. En cada uno de los cuatro modelos, la relación entre el soberano y la población de la ciudad se formuló de forma diferente, con consecuencias para el desarrollo de la ciudad respectiva. Las diferencias se basan en un cambio en la estrategia de legitimación del gobernante.

## **Un modelo urbano frecuente en el mundo islámico: las ciudades palatinas**

Antonio ALMAGRO GORBEA, Académico de número, Real Academia de Bellas Artes de San Fernando

Aunque la tendencia al aislamiento que acompaña a quienes ostentan el poder se ha producido en todas las circunstancias y civilizaciones, en el mundo islámico la creación de nuevos núcleos urbanos destinados a albergar a los gobernantes y a quienes les sustentan, separados de los núcleos principales, ha sido una constante repetida en el tiempo y en el espacio. Estos núcleos presentan características comunes cuyas particularidades proporcionan información de interés en el marco del estudio del urbanismo medieval. En algunos casos, estas fundaciones tuvieron una vida efímera, lo que permite analizar su forma original, sin las transformaciones que en otros casos se han ido produciendo con el tiempo. Dos casos resultan especialmente interesantes por su cercanía: La Alhambra de Granada y Fez-la-Nueva. Su devenir ha sido diverso pues, aunque la primera ha conservado partes importantes de sus primitivas construcciones, sólo la segunda se puede considerar que mantiene se primitivo carácter de ciudad palatina, aunque con evidentes cambios en la estructura social de quienes la habitan con las lógicas consecuencias de transformación de sus estructuras materiales.

## Los habices y la configuración del espacio urbano en al-Andalus

Ana María CARBALLEIRA DEBASA, Escuela de Estudios Árabes, Consejo Superior de Investigaciones Científicas

El estudio de fuentes narrativas árabes, diversas en su naturaleza y tipología, se ha revelado fundamental para intentar paliar, en la medida de lo posible, la pobreza archivística del islam andalusí. En particular, los textos de carácter jurídico emergen como un instrumento de análisis especialmente valioso para el conocimiento de numerosos aspectos de la sociedad, entre ellos el urbanismo. La explotación de este tipo de documentación revela que los bienes habices o fundaciones piadosas islámicas tuvieron especial incidencia en la urbanización de las ciudades andalusíes, manifestándose como un medio de subvencionar un sostenimiento de las infraestructuras. Desde este punto de vista, esta contribución analiza el impacto y la repercusión que el establecimiento de estos bienes fundacionales tuvo en el desarrollo urbanístico de al-Andalus en función de las diversas finalidades a las que estos se consagraron: patrocinio de instituciones o construcciones de clara vocación religiosa (como mezquitas y cementerios), mantenimiento de bienes de utilidad pública (como fortificaciones, murallas, caminos, puentes, fuentes y pozos) y financiación de fines caritativos (como centros asistenciales y establecimientos sanitarios).

## **Arqueología del cambio urbano en Lisboa: de la ciudad islámica a la urbe cristiana (siglos XI-XIII)**

Manuel FIALHO SILVA, Gabinete de Estudos Olisiponenses da Câmara Municipal de Lisboa, Centro de História da Universidade de Lisboa, Centro de Arqueologia da Universidade de Lisboa

En 1147, Lisboa abandonó definitivamente la esfera política del islam para pasar desde entonces a integrar el emergente reino portugués. Este cambio político ha aportado drásticas alteraciones en la forma urbana de la ciudad, perceptibles en el registro arqueológico. Aunque Lisboa estuvo bajo dominio islámico durante aproximadamente cuatro siglos y medio, es posible que sólo adquiriera una forma urbana que puede insertarse sólidamente en el universo de las «ciudades orientales» en los últimos siglos antes de la conquista cristiana. Mucho más rápido parece haber sido el proceso de desorientalización que tuvo lugar durante los primeros reinados portugueses. Estas mutaciones son perceptibles a dos escalas correlativas: en la arquitectura doméstica y en el urbanismo. ¿Cuáles fueron estos cambios? ¿Cómo se produjeron? ¿Quiénes fueron los responsables? Estas son algunas de las preguntas que nos plantearemos en esta ponencia.



## **Le fasi di formazione delle città nella penisola e nelle isole italiane tra influenze mediterranee e imperiali, tra VIII e XIII secolo**

Marco CADINU, Università degli Studi di Cagliari

Tra l'VIII e il XIII le città italiane attraversano con molte differenti fasi il passaggio tra le forme della città tardo antica e quella delle prime età comunali. Nel percorrere questi secoli di storia si registrano notevoli influenze che provengono da due principali differenti direzioni. La prima proviene dal mondo islamico e interessa il centro e meridione della penisola, quindi le isole. I secoli tra l'VIII e l'XII secolo si caratterizzano per vicinanze e conflitti, cui si sommano importanti e proficui contatti stabiliti dalle repubbliche marinare, in particolare Amalfi, Pisa e Genova, con aperture a reciproci e intensi scambi commerciali. Le annessioni al mondo islamico come quella della Sicilia (IX-XI secolo) e parziali di altre provincie o regioni disegnano secoli complessi e ricchi di eventi che segnano la storia dello sviluppo delle città secondo modelli mediterranei. La seconda direzione di influenza proviene dall'area imperiale e centro europea, da dove si diffondono modelli urbanistici basati sulla standardizzazione delle vie di mercato, sulle tecniche di lottizzazione geometrica e sul diritto delle proprietà private, quindi sull'affidamento dei territori attraverso le concessioni imperiali. Essa ha un determinante ruolo nel nord e centro d'Italia e dall'XI secolo in poi verso il sud della penisola. La formazione delle autonomie comunali porta ad alleanze e contrasti con i regni locali. Ancora nel centro, nel meridione della penisola e nelle altre isole, ai lontani echi delle influenze bizantine segue, in particolare dal IX secolo in poi, la parola proveniente dalla sede papale romana, capace di determinare con forza la direzione organizzativa delle sedi di culto sia nelle città sia nei territori e di stringere decisive alleanze con le forze imperiali. In questo intreccio l'urbanistica delle città è soggetta a stratificazioni e periodizzazioni complesse, anche con alternanze – nelle medesime regioni – di fasi differenti e caratterizzanti.

## **La forma de la ciudad medieval en el área leonesa y castellana entre los siglos X y XIII. Mecanismos de implantación y construcción. Modelos proyectuales de la ciudad cristiana medieval**

Jose Miguel REMOLINA SEIVANE

La intervención plantea un recorrido por las ciudades de la mitad septentrional de la península ibérica durante los siglos X a XIII, a partir de la presentación de su forma urbana. Se presentarán los procesos de implantación de las primeras ciudades, desde el caso pionero de Oviedo hasta León, ambas concebidas desde una voluntad simbólica de formalización de un concepto de ciudad que quiere representar la idea del reino cristiano recuperado frente al islam. Se analizarán los mecanismos de construcción de las grandes ciudades de repoblación de los siglos XI-XII, desde las más grandes Ávila, Salamanca, Segovia hasta casos más pequeños, como Sepúlveda. A través de un recorrido por la estructura viaria jerarquizada y planificada, las grandes cercas amuralladas, y una compleja estructura de collaciones y templos, se pondrán de manifiesto cuales son las señas de identidad que conforman un nuevo tipo de ciudad, opuesto en sus planteamientos a las grandes ciudades musulmanas de Al Ándalus.

## **Urbanismo hispanoamericano: antecedentes y realizaciones en el siglo XVI**

Rafael LÓPEZ GUZMÁN, Universidad de Granada

La proliferación de poblaciones durante el quinientos en los territorios de la monarquía hispana nos lleva a cuantificar en unas trescientas las que están diseñadas y habitadas en los inicios del siglo XVI. Lo interesante, desde el punto de vista teórico, es que el mismo modelo en damero se extiende por la totalidad del continente conocido hasta ese momento. Esto nos llevaría a pensar, inicialmente, en una propuesta teórica común, lo que no es fácil de precisar. No obstante, en esta intervención avanzaremos algunas ideas y nos centraremos en la rica planimetría que se conserva del virreinato de la Nueva España dibujada en la década de los 80 del siglo XVI principalmente.

## Visitas guiadas sábado 15 de febrero 2025

9:00 -11:30. *Frente norte de la muralla de la alcazaba Qadima (Granada). Niveles tarde antiguos y andalusíes.* Arqueólogo responsable: Manuel Pérez Asensio

11:30-14:00. *Villa romana de Los Mondragones (Granada). Siglos I - VII d.C.* Arqueólogo responsable: Ángel Rodríguez Aguilera.